



**REGIONALNA
STRATEGIA
INNOWACJI
WOJEWÓDZTWA
LUBELSKIEGO
DO 2020 ROKU**

ZAŁĄCZNIK NR 2

**Założenia aktualizacji
Regionalnej Strategii Innowacji
Województwa Lubelskiego do 2020 r.**

**REGIONALNA
STRATEGIA
INNOWACJI
WOJEWÓDZTWA
LUBELSKIEGO**

DO 2020 ROKU

ZAŁĄCZNIK NR 2

**Założenia aktualizacji
Regionalnej Strategii Innowacji
Województwa Lubelskiego do 2020 r.**



Lubelskie
Urząd Marszałkowski Województwa Lubelskiego



Spis treści

<u>ZAŁOŻENIA REGIONALNEJ STRATEGII INNOWACJI WOJEWÓDZTWA LUBELSKIEGO DO 2020 R.</u>	5
ZASADY	6
RAMY KONCEPCYJNE	7
ZAŁOŻENIA	14
REALISTYCZNY PARADYGMAT ROZWOJU WOJEWÓDZTWA I NOWA ŚCIEŻKA ROZWOJU W OPARCIU O WYŁANIAJĄCE SIĘ W PROCESIE AKTUALIZACJI INTELIGENTNE SPECJALIZACJE	14
DOSTOSOWANIE STRUKTURY GOSPODARCZEJ DO WYŁONIONYCH INTELIGENTNYCH SPECJALIZACJI I OPTIMALNE WYKORZYSTANIE SEKTORA WIEDZY W TYCH OBSZARACH	15
PRZYJĘCIE SZEROKIEGO PODEJŚCIA DO INNOWACYJNOŚCI, OBEJMUJĄCEGO INNOWACJE TECHNOLOGICZNE, POZATECHNOLOGICZNE I SPOŁECZNE	16
STRATEGIA ZDYNAMIZOWANIA ROZWOJU WOJEWÓDZTWA, KŁADĄCA GŁÓWNY NACISK NA ROZWÓJ ZDOLNOŚCI ABSORPCYJNEJ ZWŁASZCZA W OBSZARZE ABSORPCJI NOWYCH TECHNOLOGII WIEDZY	17
METODOLOGIA	18
TRYB AKTUALIZACJI RSIWL 2020	20
<u>ZAŁĄCZNIK NR 1 DO ZAŁOŻEŃ RSI: ZARYS GŁÓWNYCH ELEMENTÓW DIAGNOZY</u>	21
<u>ZAŁĄCZNIK NR 2 DO ZAŁOŻEŃ RSI: PROPOZYCJA WYŁANIANIA ENDOGENICZNYCH POTENCJAŁÓW ROZWOJOWYCH ORAZ KRYTERIÓW WYZNACZANIA INTELIGENTNYCH SPECJALIZACJI I CELÓW STRATEGII.</u>	25
PROPOZYCJA WYŁANIANIA ENDOGENICZNYCH POTENCJAŁÓW ROZWOJOWYCH	26
PROPOZYCJA KRYTERIÓW WYZNACZANIA INTELIGENTNYCH SPECJALIZACJI	27

Wprowadzenie

Regionalna Strategia Innowacji Województwa Lubelskiego (RSIWL) została opracowana w 2004 roku. Jednak z uwagi na:

- nowe – zdefiniowane w przyjętych w ostatnich kilku latach dokumentach programowych i ustawach – podejście do rozwoju regionalnego i innowacyjności oraz
- podjęcie prac nad aktualizacją *Strategii Rozwoju Województwa Lubelskiego na lata 2006 – 2020 (SRWL 2006-2020)*,

strategia ta nie odpowiada aktualnym wymogom i nie jest spójna z dokumentami krajowymi oraz z polityką unijną. Dlatego Sejmik Województwa Lubelskiego podjął uchwałę nr XXIV/399/2012 o przystąpieniu do opracowania aktualizacji *Regionalnej Strategii Innowacji Województwa Lubelskiego do 2020 r.*

RSIWL 2020 będzie stanowić uszczegółowienie *Strategii Rozwoju Województwa Lubelskiego na lata 2006 – 2020 (SRWL 2006-2020)* w części dotyczącej rozpoznania potencjału innowacyjnego regionu oraz wskazania kierunków jego wzmocnienia i wykorzystywania w rozwoju regionu, zwłaszcza w rozwoju regionalnych obszarów inteligentnej specjalizacji. Dlatego – analogicznie do *SRWL 2006-2020* – obejmie lata 2012-2025, z wydzieleniem okresu obowiązywania *Strategii Rozwoju Kraju 2020*¹. Jako taka *RSIWL 2020* będzie pełnić rolę ‘warunku ex ante’ w trakcie negocjacji z Komisją Europejską odpowiednika aktualnego Regionalnego Programu Operacyjnego Województwa Lubelskiego w perspektywie finansowej na lata 2014-2020, zwłaszcza w części poświęconej²:

- wspieraniu rozwoju badań naukowych, technologii i innowacji ukierunkowanych na potrzeby sektora przedsiębiorstw regionu lubelskiego,
- zwiększaniu dostępności, stopnia wykorzystania i jakości technologii informacyjno-komunikacyjnych, oraz
- podnoszeniu konkurencyjności małych i średnich przedsiębiorstw, włączając firmy sektora rolnego oraz sektora rybołówstwa i akwakultury.

Dodatkowo, strategia będzie instrumentem identyfikacji wspólnych (na poziomie regionu i kraju) celów i wspólnych obszarów interwencji i uzgodnionych działań prorozwojowych, które znajdują się w kontrakcie terytorialnym.

Przedstawione w niniejszym dokumencie *Założenia aktualizacji RSIWL (Założenia RSIWL 2020)* definiują przestrzeń strategiczną dla opracowania nowej generacji strategii innowacji, jej główne przesłanie i strukturę oraz kierunki i etapy prac.

¹ Średniookresowa strategia rozwoju przyjęta przez Radę Ministrów 25 września 2012 r.

² Elementy wspólnych ram strategicznych na lata 2014 – 2020, Bruksela 14.3.2012 r., SWD(2012) 61 final.

Założenia



**Regionalnej Strategii Innowacji Województwa
Lubelskiego do 2020 r.**

Zasady

Założenia RSIWL 2020 opierają się na podstawowych zasadach polityki rozwoju (zintegrowane podejście, koncentracja tematyczna i finansowa, podejście terytorialne, podejście horyzontalne, warunkowość i oparcie na dowodach), wskazanych wcześniej w *Założeniach aktualizacji SRWL 2006-2020*, włączając zasadę spójności z:

- dokumentami strategicznymi opracowanymi na poziomie UE, a zwłaszcza strategią na rzecz inteligentnego i zrównoważonego rozwoju sprzyjającego włączeniu społecznemu *Europa 2020*, innymi rozporządzeniami UE oraz wytycznymi dotyczącymi opracowania regionalnych strategii innowacji na lata 2014 -2020;
- dokumentami strategicznymi opracowanymi na poziomie krajowym, w tym *Długookresową Strategią Rozwoju Kraju (DSRK)* i *Średniookresową Strategią Rozwoju Kraju 2020*, *Krajową Strategią Rozwoju Regionalnego*, *Strategią Rozwoju Społeczno-Gospodarczego Polski Wschodniej do roku 2020*, *Krajowym Programem Reform na rzecz realizacji strategii „Europa 2020”* i *Koncepcją Przestrzennego Zagospodarowania Kraju* oraz strategiami zintegrowanymi;
- regionalnymi dokumentami strategicznymi: *Strategią Rozwoju Województwa Lubelskiego na lata 2006 - 2020*, programami wojewódzkimi, *Planem Zagospodarowania Przestrzennego Województwa Lubelskiego*.

Założenia RSIWL 2020 w pełni respektują zasady zdefiniowane w uchwale XXIV/399/2012 Sejmiku Województwa Lubelskiego, w tym:

- zasadę kontynuacji, oznaczającą uwzględnienie w pracach nad aktualizacją strategii rezultatów wdrażania dotychczas obowiązującej *RSIWL*, włączając projekty systemowe PO KL i projekty realizowane w ramach priorytetu 2.6 ZPORR,
- opisaną wyżej zasadę spójności,
- zasadę włączenia partnerów społeczno-gospodarczych i jednostek samorządu terytorialnego, oznaczającą włączenie w proces przygotowania, konsultacji, monitorowania i oceny wdrażania strategii wszystkich zainteresowanych instytucji i organizacji publicznych oraz przedstawicieli środowisk naukowych i społeczno-gospodarczych.

Dodatkowo, *Założenia RSIWL 2020* uwzględniają ducha zapisów, na których oparte jest aktualne podejście do unijnej polityki spójności, zwłaszcza zapisów dedykowanych:

- promowaniu eksperymentowania i mobilizacji podmiotów lokalnych, mówiących o konieczności równoważenia – poprzez uruchomienie szerokiej, obejmującej wszystkich interesariuszy, debaty nad celami polityki i systemem monitorowania wynikających z niej wyników – dwóch zjawisk: (i) szerokiego uczestnictwa podmiotów lokalnych w inwestowaniu i ponoszeniu ryzyka i (ii) zapobiegania przejęciu środków publicznych przez te podmioty, oraz
- promowaniu procesu uczenia się, filarze mówiącym o nowym spojrzeniu na ewaluację jako instrument lepszego zrozumienia ‘co naprawdę działa’, czyli, jakie efekty uzyskiwane są w wyniku jakich konkretnych rodzajów interwencji do kogo kierowanych.

Ramy koncepcyjne

Podstawowe ramy koncepcyjne dla *Założeń RSIWL 2020* tworzą zapisy *Założeń aktualizacji SRWL 2006-2020*, włączając wskazane w nich krajowe i unijne dokumenty strategiczne i programowe (Ramka 1).

Ramka 1: Ramy koncepcyjne dla RSIWL 2020 zdefiniowane w Założeniach aktualizacji SRWL 2006-2020

Podstawowym wyzwaniem dla województwa lubelskiego jest przełamywanie niskiego poziomu rozwoju, szczególnie na tle innych regionów.

Należy przyjąć, że województwo lubelskie należy do tych regionów, które nie będą – w perspektywie najbliższych kilku/kilkunastu lat – korzystać ze sprzyjającego splotu czynników zewnętrznych jako bodźca przełamywania niedorozwoju. Stąd, głównym źródłem przełamywania niedorozwoju powinno być lepsze wykorzystanie czynników endogennych i koncentracja działań na tych elementach gospodarki regionalnej, które już obecnie wykazują specjalizację i które uzyskały pewną przewagę konkurencyjną w skali krajowej.

Istotne także jest poleganie (głównie) na własnych wysiłkach, i wykorzystanie pomocy zewnętrznej (zwłaszcza funduszy strukturalnych) do działań prorozwojowych polegających na podnoszeniu poziomu konkurencyjności regionu, przy założeniu że region konkurencyjny, to region dynamiczny, reagujący na zmiany otoczenia oraz umożliwiający tworzenie nowych kombinacji strukturalnych, poprzez korzystanie z zasobów ludzkich i rzeczowych, dających przewagę w postaci skomercjalizowania jego wytworów i wywołania popytu. Celem działań prorozwojowych powinno być uruchomienie mechanizmu wzrostu opartego na istniejących przewagach konkurencyjnych regionu (tzw. inteligentna specjalizacja), w tym (m.in.):

- przyspieszenie rozwoju sektorów o wyższej produktywności (przemysłów zaawansowanych technologicznie i usług wiedzy) kosztem sektorów nisko produktywnych, podnoszenie poziomu kwalifikacji i tworzenie wysokiej, a przynajmniej wyższej jakości miejsc pracy,
- rozwijanie i usprawnianie tkanki instytucjonalnej, stwarzającej korzystne warunki dla funkcjonowania firm sektora wysokiej produktywności.

Pomocnicze ramy dla *Założeń RSIWL 2020* tworzą następujące dokumenty unijne:

- *Projekt przewodni strategii Europa 2020. Unia innowacji,*
- *dokument Polityka regionalna jako czynnik przyczyniający się do inteligentnego rozwoju w ramach strategii Europa 2020,*
- *dokument Wkład polityki regionalnej w zrównoważony wzrost w ramach strategii „Europa 2020”,*
- *dokument Elementy wspólnych ram strategicznych na lata 2014-2020 dla Europejskiego Funduszu Rozwoju Regionalnego, Europejskiego Funduszu Społecznego, Funduszu Spójności, Europejskiego Funduszu Rolnego na rzecz Rozwoju Obszarów Wiejskich oraz*

- *Europejskiego Funduszu Morskiego i Rybackiego, oraz*
• *Guide to Research and Innovation Strategies for Smart Specialisation (RIS 3).*

Wszystkie one odnoszą się do inteligentnej specjalizacji, będącej – w myśl zapisów projektu *Unia innowacji* – jedną ze strategii prowadzących do wzrostu spójności społecznej i terytorialnej zarówno Unii Europejskiej, jak i poszczególnych krajów i regionów, głównie dzięki stymulacji zmian instytucjonalnych i eliminacji pułapek związanych z wykluczeniem społecznym i brakiem efektywności (Ramka 2).

Ramka 2: Inteligentna specjalizacja jako droga osiągnięcia większej spójności społecznej i terytorialnej

Unia innowacji obejmuje wszystkie regiony, i stawia sobie za cel (m.in.) niedopuszczenie do powstania przepaści między najbardziej innowacyjnymi regionami, a resztą Unii. W tym celu przeznaczy znaczną część funduszy strukturalnych na działalność badawczo-rozwojową i innowacyjną.

Fundusze strukturalne już teraz dokonują znaczących inwestycji w badania i innowacje. Jednak, jak do tej pory, zbyt wiele środków przeznaczanych jest na dublujące się projekty lub priorytety, w których danemu regionowi brakuje atutów. Inteligentna specjalizacja powinna ukierunkować inwestycje regionów i koncentrować działania na ich mocnych stronach, w których mogą osiągać wybitne wyniki. Dlatego Komisja Europejska zobowiązuje państwa członkowskie do:

- w aktualnym okresie programowania – istotnej poprawy wykorzystania istniejących funduszy strukturalnych na projekty w dziedzinie badań i innowacji, aby pomagać ludziom w zdobyciu niezbędnych kwalifikacji, doskonalić systemy krajowe, wdrażać strategię „inteligentnej specjalizacji” i realizować międzynarodowe projekty,
- przygotowania – na nowy okres programowania – programów funduszy strukturalnych, kładących większy nacisk na innowacje i inteligentną specjalizację.

Rozwinięciem tych zapisów są dwa dokumenty: *Polityka regionalna jako czynnik przyczyniający się do inteligentnego rozwoju w ramach strategii Europa 2020* i *Wkład polityki regionalnej w zrównoważony wzrost w ramach strategii „Europa 2020”*. Pierwszy z nich definiuje rolę, charakter i zakres strategii inteligentnej specjalizacji w nowym okresie programowania (Ramka 3).

Ramka 3: Strategia inteligentnej specjalizacji w nowym okresie programowania

Rola:

- zabezpiecza skuteczniejsze wykorzystanie funduszy publicznych i stymuluje inwestycje prywatne;
- koncentruje zasoby regionu na kilku kluczowych priorytetach (w miejsce dotychczasowego rozdrabniania środków na różne obszary i branże);
- stanowi podstawowy element rozwoju wielopoziomowego zarządzania

w kontekście zintegrowanej polityki innowacji.

Charakter:

- jest ściśle powiązana z innymi obszarami polityki;
- jest oparta na zrozumieniu mocnych stron regionu w porównaniu z innymi oraz na zrozumieniu korzyści ze współpracy międzyregionalnej i międzynarodowej;
- obejmuje przedsiębiorstwa, ośrodki badawcze i szkoły wyższe, które pracują razem w celu określenia najbardziej obiecujących obszarów specjalizacji w regionie, ale również słabości utrudniających wprowadzanie innowacji;
- uwzględnia różnice w możliwościach gospodarczych poszczególnych regionów w odniesieniu do innowacji; podczas gdy wiodące regiony mogą inwestować w udoskonalanie ogólnych technologii lub innowacji w dziedzinie usług, o tyle w przypadku pozostałych regionów więcej korzyści przynosi często inwestowanie w innowacje w konkretnym sektorze lub kilku pokrewnych sektorach;
- stymuluje współpracę wykraczającą poza granice regionu i kraju oraz otwiera nowe możliwości w drodze unikania fragmentacji i zapewniania swobodniejszych przepływów wiedzy wewnątrz regionów i między regionami, włączając Unię Europejską;
- zawiera mechanizmy uczenia się w zakresie tematyki związanej z daną polityką, w szczególności poprzez dokonywanie wzajemnych ocen, w których uczestniczą urzędnicy, profesjonaliści z danej dziedziny i zainteresowani interesariusze regionalni.

Zakres: strategia inteligentnej specjalizacji definiuje działania w takich (m.in.) obszarach, jak:

- innowacyjne klastry działające na rzecz regionalnego wzrostu gospodarczego;
- przyjazne innowacjom środowiska prowadzenia działalności dla małych i średnich przedsiębiorstw;
- uczenie się przez całe życie w obszarze badań i innowacji;
- regionalna infrastruktura badawcza i ośrodki kompetencji;
- sektor kultury i twórczości;
- agenda cyfrowa;
- zamówienia publiczne;
- europejskie partnerstwa innowacyjne.

Drugi z tych dokumentów (*Wkład polityki regionalnej w zrównoważony wzrost w ramach strategii „Europa 2020”*) podkreśla znaczenie przemysłu ekologicznego jako sektora mogącego przejąć rolę stymulatora wzrostu gospodarczego regionów (Ramka 4).

Ramka 4: Ekoinnowacje jako źródło wzrostu gospodarczego

Ekoinnowacje są niezbędnym narzędziem w dążeniu do efektywnego wykorzystywania zasobów, konkurencyjności i tworzenia miejsc pracy. Przemysł ekologiczny już jest jedną z największych branż w Europie, a o dalszych perspektywach jego rozwoju świadczy wysoka, sięgająca około 8%, coroczna dynamika wzrostu. Dlatego Komisja Europejska

zachęca instytucje zarządzające do wspierania klastrów w dziedzinie ochrony środowiska i energetyki, opierających się na partnerstwach podmiotów publicznych i prywatnych, w celu przyspieszenia inwestycji w ekoinnowacje.

Powyższe dokumenty spinają *Wspólne Ramy Strategiczne na lata 2014-2020*, określające priorytety tematyczne, którym w nowym okresie programowania będą dedykowane środki Europejskiego Funduszu Rozwoju Regionalnego, Europejskiego Funduszu Społecznego, Funduszu Spójności, Europejskiego Funduszu Rolnego na rzecz Rozwoju Obszarów Wiejskich oraz Europejskiego Funduszu Morskiego i Rybackiego (Ramka 5).

Ramka 5: *Wspólne Ramy Strategiczne na lata 2014-2020. Priorytety tematyczne i priorytety współpracy ze szczególnym uwzględnieniem obszarów objętych RSIWL 2020*

Priorytety tematyczne:

- Wspieranie badań naukowych, rozwoju technologicznego i innowacji:
 - wdrażanie innowacji w przedsiębiorstwach. Działanie to obejmuje rozpowszechnianie i przyjmowanie nowych technologii, w szczególności kluczowych technologii wspomagających, poprzez współpracę z podmiotami ze świata badań i edukacji, transfer technologii, badania stosowane, rozwój technologii i instalacje demonstracyjne, po to, aby pomóc przedsiębiorstwom tworzyć bardziej innowacyjne produkty, procesy, sposoby wprowadzania do obrotu i usługi oraz zdywersyfikować gospodarkę regionalną poprzez nowe działania służące osiągnięciu wysokiego poziomu wzrostu;
 - budowanie potencjału w regionach w zakresie doskonałości badawczo-innowacyjnej oraz zmian technologicznych poprzez inwestowanie w rozwiązania innowacyjne oraz infrastrukturę i urządzenia badawcze, w szczególności związane z europejskim interesem w kontekście inicjatyw w zakresie wspólnego planowania, infrastruktury badawczej w ramach Europejskiego Forum Strategii ds. Infrastruktur Badawczych, tworzenia mechanizmów partnerstw regionalnych oraz w ramach strategicznego planu w dziedzinie technologii energetycznych. Działanie to obejmuje wsparcie dla regionalnych ośrodków badawczych oraz centrów technologicznych, ośrodków wiedzy i parków naukowych, przy położeniu wyraźnego nacisku na wspieranie badań stosowanych, poprzez zacieśnioną współpracę z przedstawicielami przemysłu służącą zwiększeniu oddziaływania inwestycji w badania i innowacje;
 - budowanie potencjału w regionach w zakresie szybkiego gospodarczego wykorzystania nowych pomysłów wynikających z badań i innowacji. Działanie to obejmuje wspieranie klastrów, współpracę między podmiotami zajmującymi się badaniami, edukacją i innowacjami, tworzenie infrastruktury badawczej i innowacyjnej w przedsiębiorstwach, promowanie usług doradczych dla przedsiębiorstw w zakresie badań i innowacji, również w dziedzinie usług, centrów kreatywności, sektora kultury i sektora kreatywnego oraz innowacji społecznych, działań pilotażowych i demonstracyjnych, oraz generowanie większego zapotrzebowania na produkty innowacyjne poprzez zamówienia publiczne w zakresie innowacji;
 - wspieranie innowacji i bazy wiedzy na obszarach wiejskich poprzez:
(i) współpracę między sektorami rolnym, żywnościowym i leśnym, a innymi

- podmiotami oraz tworzenie klastrów i sieci; (ii) oferowanie i wykorzystywanie usług doradczych, w tym doradztwa w zakresie zarządzania gospodarstwami, rolnictwa i leśnictwa, umożliwiając jednocześnie rolnikom, posiadaczom lasów i MSP na obszarach wiejskich dostęp do usług doradczych w celu poprawy wyników gospodarczych i środowiskowych;
- wzmacnianie powiązań między rolnictwem i leśnictwem, a badaniami i innowacjami poprzez tworzenie grup operacyjnych gromadzących rolników, badaczy, doradców, przedstawicieli społeczeństwa obywatelskiego oraz przedsiębiorstw sektora rolnego i spożywczego celem opracowywania i wdrażania innowacyjnych projektów dotyczących tematów będących przedmiotem wspólnego zainteresowania. Takie grupy operacyjne będą elementem europejskiego partnerstwa innowacyjnego na rzecz wydajności i zrównoważonego rozwoju w sektorze rolnym.
 - Zwiększanie dostępności, stopnia wykorzystania i jakości technologii informacyjno-komunikacyjnych (ICT):
 - wprowadzanie otwartych, przystępnych cenowo, działających przez długi czas infrastruktur dostępu nowej generacji, które będą ogólnodostępne na obszarach o niedostatecznym zasięgu sieci i w ośrodkach gospodarczych regionów słabiej rozwiniętych z myślą o tworzeniu miejsc pracy i przyczynianiu się do wyższego poziomu wydajności i większej konkurencyjności gospodarki europejskiej;
 - aplikacje administracji elektronicznej mające na celu wspieranie innowacji, modernizację administracji publicznej i dostępu do usług tego typu dla obywateli, w tym grup zmarginalizowanych i osób niepełnosprawnych;
 - aplikacje ICT, które pomagają sprostać przyszłym wyzwaniom społecznym i wykorzystać szanse w kwestiach takich, jak e-zdrowie, starzenie się społeczeństwa, redukcja emisji CO₂, efektywne gospodarowanie zasobami, edukacja, e-Integracja, efektywność energetyczna, administracja elektroniczna, zintegrowane **rozwiązania** ICT dla „miast inteligentnych”, informacje dla konsumentów i wzmocnienie ich pozycji;
 - inwestycje w zakresie stosowania na dużą skalę innowacji opartych na ICT w regionów i między regionami z myślą o sprostaniu kluczowym wyzwaniom społecznym;
 - poprawa dostępności, stopnia wykorzystania i jakości ogólnodostępnych ICT na obszarach wiejskich.
 - Podnoszenie konkurencyjności małych i średnich przedsiębiorstw z sektora rolnego oraz sektora rybołówstwa i akwakultury:
 - inwestycje w zakresie przedsiębiorczości, w tym zapewnienie kapitału na rozruch działalności, gwarancji, pożyczek, finansowania mezaninowego (po zakończeniu fazy rozruchu) i kapitału załączkowego poprzez instrumenty finansowe i wsparcie w zakresie sporządzania biznesplanów;
 - inwestycje w komercyjne wykorzystanie nowych pomysłów oraz wyników badań oraz tworzenie większej liczby przedsiębiorstw wymagających specjalistycznej wiedzy poprzez interwencje dopasowane do potrzeb MSP na poszczególnych etapach rozwoju oraz zgodnie z ich łańcuchem wartości innowacyjnej;
 - usługi doradcze dla przedsiębiorstw, w szczególności w zakresie rozpoczynania działalności przedsiębiorstwa, przenoszenia własności przedsiębiorstw, dostępu do nowych rynków, strategii biznesu i nadzorowania działalności, transferu i prognozowania technologii, jak również innowacji zorientowanych na użytkownika i opartych na projekcie, zwiększenia możliwości zarządzania innowacjami oraz sprzyjania rozwojowi i korzystaniu z takich usług poprzez programy *kuponów innowacyjności*;

- wspieranie rozwoju narzędzi internetowych dla zapewnienia ukierunkowanych informacji i ułatwienia procedur ustawodawczych dla MSP, w szczególności w obszarze zamówień publicznych, prawa pracy, zabezpieczenia społecznego, opodatkowania i normalizacji;
 - tworzenie nowych modeli biznesowych, w tym nowych łańcuchów wartości oraz organizacji marketingu, w szczególności w celu ułatwienia internacjonalizacji;
 - rozwój MSP na obszarach wschodzących związany z wyzwaniami europejskimi i regionalnymi, takimi jak sektor kreatywny i sektor kultury, nowe formy turystyki oraz innowacyjne usługi odzwierciedlające nowe potrzeby lub produkty i usługi społeczne związane ze starzejącym się społeczeństwem, zdrowiem i opieką zdrowotną, innowacje ekologiczne, gospodarka niskoemisyjna oraz efektywne gospodarowanie zasobami, w tym koordynacja z zamówieniami publicznymi w celu przyspieszenia rynkowego wykorzystania innowacyjnych rozwiązań służących sprostaniu tym wyzwaniom;
 - restrukturyzacja gospodarstw rolnych borykających się z poważnymi problemami strukturalnymi, w szczególności poprzez inwestycje w gospodarstwa w celu poprawy wydajności gospodarstwa rolnego lub wsparcia jego rentowności, trwałości ekonomicznej, inwestycje związane z przetwarzaniem, wprowadzaniem do obrotu i rozwojem produktów rolnych bądź inwestycje w infrastrukturę na rzecz rozwoju i dostosowania rolnictwa;
 - odnowa pokoleniowa w sektorze rolnym, szczególnie poprzez pomoc na rozpoczęcie działalności dla młodych rolników;
 - włączenie producentów produktów pierwotnych do łańcucha dostaw żywności, poprzez wsparcie dla systemów jakości, promocję na rynkach lokalnych, współpracę poziomą i pionową, nowe możliwości tworzenia sieci i wprowadzania do obrotu, rozwój krótkich łańcuchów dostaw oraz zakładanie grup producenckich;
 - zarządzanie ryzykiem w gospodarstwach rolnych, poprzez szereg narzędzi służących wsparciu rolników w skutecznym zarządzaniu rosnącym ryzykiem gospodarczym i środowiskowym, w tym z chorobami zwierząt i roślin oraz wspieranie inwestycji w zakresie działań zapobiegawczych i naprawczych.
- Wspieranie przechodzenia na gospodarkę niskoemisyjną we wszystkich sektorach.
 - Propagowanie przystosowywania się do zmian klimatu, zapobiegania zagrożeniom i zarządzania ryzykiem.
 - Ochrona środowiska naturalnego i wspieranie efektywności wykorzystywania zasobów.
 - Promowanie zrównoważonego transportu i usuwanie niedoborów przepustowości w działaniu najważniejszych infrastruktur sieciowych.
 - Wspieranie zatrudnienia i mobilności pracowników.
 - Wspieranie włączenia społecznego i walka z ubóstwem.
 - Inwestowanie w edukację, umiejętności i uczenie się przez całe życie.
 - Zwiększanie potencjału instytucjonalnego i zapewnienie efektywnej administracji publicznej.

Ostatni z dokumentów, *Guide to Research and Innovation Strategies for Smart Specialisation*, prezentuje zalecaną przez Komisję Europejską metodykę prac nad tworzeniem strategii inteligentnej specjalizacji (Ramka 6), nazywając ją regionalną strategią badań i innowacji dla inteligentnej specjalizacji (RIS 3).

Ramka 6: Ramy metodyczne prac nad tworzeniem RIS 3

Metodyka prac nad tworzeniem regionalnej strategii badań i innowacji dla inteligentnej specjalizacji obejmuje sześć podstawowych kroków:

- analizę regionalnego kontekstu i potencjału innowacyjnego,
- ustanowienie solidnej struktury (współ)zarządzania (governance),
- zdefiniowanie wspólnej, wynegocjowanej ze wszystkimi interesariuszami, wizji przyszłego rozwoju regionu,
- selekcja ograniczonej liczby priorytetów rozwojowych,
- zdefiniowanie najbardziej adekwatnego instrumentarium polityki innowacyjnej,
- integracja solidnego mechanizmu monitoringu i ewaluacji.

Założenia

Aktualizacja *RSIWL 2020* wychodzi z koncepcji przyjętej w *Założeniach aktualizacji SRWL 2006-2020* (por. Ramka 1) i jako strategia innowacji oparta jest na czterech filarach:

- realistycznym paradygmacie rozwoju województwa³ i uruchomieniu nowej ścieżki rozwoju, w oparciu o wyłaniające się w procesie aktualizacji inteligentne specjalizacje,
- dostosowaniu struktury gospodarczej do wyłonionych inteligentnych specjalizacji i optymalne wykorzystanie sektora wiedzy w tych obszarach,
- przyjęciu szerokiego podejścia do innowacyjności, obejmującego innowacje technologiczne, pozatechnologiczne i społeczne,
- strategii zdynamizowania rozwoju województwa, kładącej główny nacisk na rozwój zdolności absorpcyjnej zwłaszcza w obszarze absorpcji nowych technologii wiedzy.

Realistyczny paradygmat rozwoju województwa i nowa ścieżka rozwoju w oparciu o wyłaniające się w procesie aktualizacji inteligentne specjalizacje

W rozważaniach na temat rozwoju regionalnego wyróżnia się trzy paradygmaty tworzące ramy dla strategicznego zarządzania rozwojem:

- nihilistyczny, w ramach którego region nie jest podmiotem własnej przyszłości lecz fragmentem sceny globalnej. Wszelkie przewidywania w skali globalnej są wyjątkowo trudne, a może nawet niemożliwe. Myślenie o przyszłości regionu ma charakter quasi utopijny. W rzeczywistości możliwe jest tylko wzmacnianie mechanizmów adaptacji regionu do procesów transformacji globalnej obejmujących zarówno wizje optymistyczne, jak i pesymistyczne;
- woluntarystyczny, w ramach którego region traktowany jest jako autonomiczny podmiot własnej przyszłości, a wola władzy i społeczeństwa jest decydującą siłą kształtującą jego przyszłość;
- realistyczny, mówiący o tym, że region, choć jest autonomicznym podmiotem własnej przyszłości, musi liczyć się z uwarunkowaniami zewnętrznymi, ograniczającymi jego autonomię.

W zależności od przyjętego paradygmatu, region jest sceną:

- albo 'długiego trwania' w kategoriach materialnych, społecznych, i kulturowych. Zjawiskiem długiego trwania są struktury mentalne, świadomościowe, percepcyjne i behawioralne. W ujęciu bardziej ogólnym zjawiskiem długiego trwania są zasoby regionu, które w większości przypadków są zasobami dla przyszłości, choć mogą tworzyć także *dziedzictwo negatywne*, które przekazuje przyszłości bariery rozwojowe i tworzy problem 'samozakleszczania się' mechanizmów rozwojowych regionu;
- albo 'punktów zwrotnych' (głębokiej i szybkiej transformacji struktur i sił napędowych procesów rozwojowych), gdzie region może odgrywać rolę:
 - (od)biorczą punktów zwrotnych, które są kształtowane przez wielkie procesy

³ Koncepcji rozwoju województwa.

- i podmioty sceny globalnej, europejskiej i krajowej (region adaptacyjny),
- inicjatora punktów zwrotnych (region twórczy),
- pasywną, czyli pozostawać poza zakresem wielkiego procesu zmian (region pasywny);
- albo zależności od ścieżki rozwoju. Zmiany są wynikiem postępu, dokonującego się na skutek kumulacji dotychczasowych osiągnięć (ciągłość procesów rozwojowych).

Z *Założeń RSIWL 2020* wynika, że podstawowym wyzwaniem dla województwa lubelskiego jest przełamanie syndromu relatywnie niskiego poziomu rozwoju. Syndrom ten ma naturalną tendencję do samopowielania (stąd często uznaje się go za przejaw 'długiego trwania'), a jego przerwanie jest trudne, możliwe głównie wtedy, gdy pojawi się zewnętrzny popyt na zasoby województwa (np. zmiana uwarunkowań geopolitycznych, pojawienie się korzystnych trendów, odkrycie nowych zasobów, zwiększenie atrakcyjności turystycznej itd.). A ponieważ zdarza się to stosunkowo rzadko, to **jednym z podstawowych założeń aktualizacji RSIWL 2020 jest przyjęcie realistycznego paradygmatu rozwoju opartego na połączeniu perspektywy punktów zwrotnych z tworzeniem nowej ścieżki rozwoju, i uruchomienie w ten sposób endogenego mechanizmu przełamywania względnego niedorozwoju (formowanie nowej ścieżki rozwoju), opartego na:**

- w krótszej perspektywie – pojawieniu się nowych możliwości, związanych ze zmodernizowanym paradygmatem technologiczno-organizacyjnym
- w dłuższej perspektywie – powstawaniu nowych kierunków działalności gospodarczej i nowych rynków.

Założenie to ma swoje korzenie w tych teoriach rozwoju społeczno-gospodarczego, w myśl których 'zależność od ścieżki' czy 'długie trwanie' same w sobie są wyrazem bardziej fundamentalnych mechanizmów ewolucyjnych, jakimi są adaptacja i proces technologicznego i pozatechnologicznego uczenia się. Stąd realne jest przyjęcie założenia, że nowe ścieżki rozwoju regionu będą (w dużej mierze) kwestią strategii zorientowanej na budowę zamierzonych przewag konkurencyjnych opartych na inteligentnej specjalizacji.

Dostosowanie struktury gospodarczej do wyłonionych inteligentnych specjalizacji i optymalne wykorzystanie sektora wiedzy w tych obszarach

Z *Diagnozy sytuacji społeczno-gospodarczej województwa lubelskiego* wynika, że struktura gospodarcza województwa zdominowana jest przez przemysły (tradycyjnie) kwalifikowane do przemysłów niskich technologii i określane mianem 'przemysłów schyłkowych'. Dlatego *Założenia aktualizacji SRWL 2006-2020* kładą nacisk na przyspieszenie rozwoju przemysłów zaawansowanych technologicznie i usług wiedzy kosztem sektorów nisko produktywnych oraz spojrzenie na rolnictwo w układzie powiązań w łańcuchu wartości dodanej. Z drugiej strony, tempo zmian struktury gospodarczej jest (z natury) powolne, stąd trudno w perspektywie do 2020 roku myśleć o radykalnej zmianie i budowie 'od podstaw' nowych przemysłów/usług wysokich technologii. Poza tym 'tradycyjne' przemysły (w tym rolnictwo) podlegają aktualnie – głównie za sprawą tzw. kluczowych technologii wspomagających (Ramka 7) – daleko idącej transformacji zwiększającej ich produktywność i wiedzochłonność.

Dlatego kolejnym założeniem aktualizacji RSIWL 2020 jest dodatkowe (obok przyspieszenia rozwoju przemysłów zaawansowanych technologicznie i usług wiedzy) położenie nacisku na modernizację bazy wiedzy istniejących sektorów, polegające zwłaszcza na wprowadzeniu do nich technologii nowych generacji.

Ramka 7: Kluczowe technologie wspomagające

Do kluczowych technologii wspomagających (często określanych mianem technologii powszechnych zastosowań, technologii krytycznych czy generycznych) zalicza się (obok technologii informacyjnych) nanotechnologie, mikro i nanoelektronikę, zaawansowane materiały, fotonikę, biotechnologie przemysłowe i zaawansowane systemy przetwórstwa przemysłowego. Technologie te wykorzystywane są w dużej i nadal rosnącej, liczbie sektorów, wpływając na wzrost ich produktywności i zwiększając ich potencjał innowacyjny i konkurencyjny. Wdrażanie takich technologii prowadzi do radykalnego postępu naukowego i/lub technologicznego i procentuje wysoką dynamiką wzrostu gospodarczego, spadającą jednak w miarę 'dojrzewania' technologii.

Założenie to jest konsekwencją przyjętego wcześniej realistycznego paradygmatu rozwoju, i ma swoje korzenie w przyświecającej strategii *Europa 2020* koncepcji inteligentnej specjalizacji.

Idea inteligentnej specjalizacji wywodzi się z koncepcji wspomnianych wcześniej kluczowych technologii wspomagających. Celem inteligentnej specjalizacji jest ugruntowanie pewnego podziału pracy w ramach międzynarodowego łańcucha innowacji. W myśl tego podziału regiony będące liderami innowacji inwestują w, i rozwijają kluczowe technologie wspomagające i ich kombinacje (np. bioinformatyka), a pozostałe regiony inwestują w, i rozwijają tzw. ko-inwencje, czyli aplikacje umożliwiające wykorzystanie kluczowych technologii wspomagających w jednym lub kilku ważnych dla regionu obszarach gospodarki. Oczekiwany efekt może być zarówno modernizacja technologiczna (wprowadzenie do istniejących sektorów nowych generacji technologii) czy dywersyfikacja struktury gospodarczej wokół istniejących sektorów, jak i zupełnie nowa kombinacja istniejących sektorów prowadząca do powstania nowej dla regionu działalności gospodarczej (np. przemysłu ekologicznego).

Przyjęcie szerokiego podejścia do innowacyjności, obejmującego innowacje technologiczne, pozatechnologiczne i społeczne

Choć istotą koncepcji inteligentnej specjalizacji jest zmiana technologiczna, to uruchomienie nowej ścieżki rozwoju wymaga również optymalnego wykorzystania potencjału społecznego i kreatywności drzemiących w ludziach. Dlatego **następnym założeniem aktualizacji RSIWL 2020 jest równorzędne traktowanie innowacji technologicznej i pozatechnologicznej, zwłaszcza innowacji społecznej.**

Założenie to ma swoje korzenie w nowym podejściu do polityki spójności, stawiającej na współistnienie w polityce rozwoju dwóch celów: efektywności i równości. Pierwszy z nich (efektywność) odnosi się do pełnego wykorzystania potencjału regionu, i to zarówno w aspekcie statycznym (obecny potencjał), jak i dynamicznym (rozwój potencjału w czasie). Drugi natomiast (równość) do zapewnienia wszystkim równości szans. *RSIWL 2020* przyświeca cel efektywności, jednak pełne wykorzystanie potencjału regionu wymaga nie tylko zmiany warunków technologicznych, lecz także zmiany interakcji decyzji gospodarczych i politycznych z instytucjami.

Rozwinięciem tego podejścia są zapisy projektu *Unia innowacji*, stawiającego zarówno na szeroką koncepcję innowacji (zarówno związanej z badaniami, jak i mającej zastosowanie w modelach przedsiębiorczości, projektowaniu, promowaniu nowych marek oraz w usługach o wartości dodanej), jak i na kreatywność i różnorodność. Efektem takiego podejścia jest

także szerokie rozumienie polityki innowacji, wychodzącej poza badania technologiczne i ich zastosowanie.

Podobne założenie przyświeca *Długookresowej Strategii Rozwoju Kraju (Polska 2030. Trzecia fala nowoczesności)*, która w propozycji zredefiniowanego modelu rozwoju stawia (m.in.) na tzw. model solidarności innowacyjnej, i inwestycje w edukację i kreatywność jako instrumenty realnego wzrostu znaczenia innowacji i tworzenia nowych przewag konkurencyjnych.

Strategia zdynamizowania rozwoju województwa, kładąca główny nacisk na rozwój zdolności absorpcyjnej zwłaszcza w obszarze absorpcji nowych technologii wiedzy

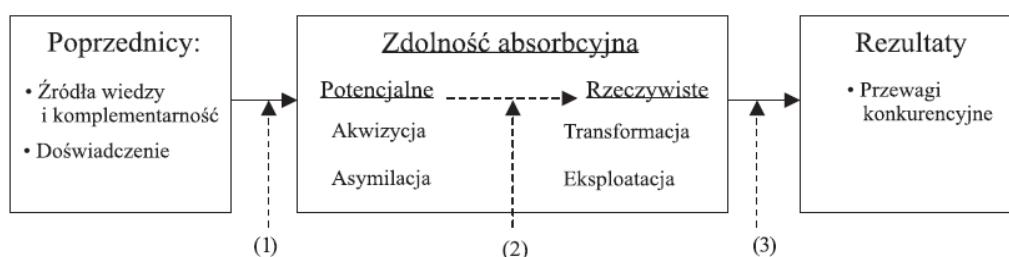
Diagnoza sytuacji społeczno-gospodarczej województwa lubelskiego wskazuje na niską produktywność zasobów gospodarczych jako jedną z wyjątkowo słabych stron gospodarki województwa. Niski poziom produktywności jest pochodną relatywnie niskiego poziomu rozwoju technologicznego (luka technologiczna) województwa.

Dotychczasowy dorobek ekonomiczny określa dwie podstawowe strategie podnoszenia poziomu technologicznego:

- strategię inwestycyjną, zorientowaną głównie na wsparcie adaptacji technologii/innowacji powstałych w regionach-liderach innowacji,
- strategię innowacyjną, skoncentrowaną głównie na wsparciu tworzenia komercjalizacji własnej, nowej wiedzy technologicznej.

Wskazuje jednocześnie, że w przypadku regionów słabiej rozwiniętych bardziej efektywna jest strategia inwestycyjna.

Ponieważ województwo lubelskie należy do regionów słabiej rozwiniętych, to **ostatnim założeniem aktualizacji RSIWL 2020 jest oparcie transformacji struktury gospodarczej województwa na inwestycyjnej strategii zdynamizowania rozwoju, i skoncentrowanie działań na zwiększaniu zdolności absorpcyjnej gospodarki**. Przy czym, pod pojęciem zdolności absorpcyjnej rozumie się zbiór praktyk i procesów organizacyjnych zwiększających zakres pozyskiwania i przyswajania (potencjalna zdolność) oraz przekształcania i wykorzystania (skonsumowana zdolność) nowej wiedzy technologicznej i organizacyjnej. Łącznie, wszystkie cztery wymiary zdolności absorpcyjnej (pozyskanie, przyswojenie, przetworzenie i wykorzystanie) umożliwią gospodarce regionalnej rekonfigurację bazy zasobowej i adaptację do zmieniających się warunków rynkowych w celu uzyskania przewagi konkurencyjnej (Rysunek 1).



Rysunek 1:
Model
zdolności
absorpcyjnej

(1): zewnętrzne i wewnętrzne mechanizmy wyzwalające

(2): mechanizmy integracji społecznej

(3): zasady czerpania korzyści z innowacji

Metodologia

Oparta na powyższych założeniach metodologia obejmuje dwie fazy: analityczną i koncepcyjną (por. część poświęconą trybowi aktualizacji *RSIWL 2020*).

Przedmiotem fazy analitycznej jest zbadanie i identyfikacja potencjału innowacyjnego Województwa Lubelskiego, w tym określenie wyzwań i uwarunkowań oraz trendów rozwojowych, opracowanie syntezy diagnozy wraz z proponowanymi celami i kierunkami potencjalnego wsparcia. Zarys głównych elementów diagnozy wraz z podstawowymi wskazówkami metodologicznymi stanowi Załącznik 1.

Przedmiotem fazy koncepcyjnej jest poddanie treści syntezy szerszej debacie społecznej (seminaria tematyczne z udziałem przedstawicieli nauki, biznesu, środowisk około biznesowych oraz jednostek samorządu terytorialnego), i określenie wizji przyszłości w oparciu o *SRWL 2006-2020*, określenie kierunków rozwoju innowacyjności, określenie celów i obszarów wsparcia oraz skonstruowanie systemu monitorowania. Podstawowa metodologia tej fazy, czyli propozycja wyłaniania endogenicznych potencjałów rozwojowych oraz kryteriów wyznaczania inteligentnych specjalizacji i celów *RSIWL 2020* stanowi Załącznik 2.

System monitoringu będzie oparty na wskazówkach i rekomendacjach przygotowanych na okres 2014-2020 przez komisję Europejską (*The Programming Period 2014-2020. Monitoring and evaluation of European cohesion policy – European Regional Development Fund and Cohesion Fund – concepts and recommendations. Guidance Document*).

System ewaluacji będzie oparty na jednym z modeli ewaluacji partycypacyjnej, i będzie promować perspektywną ewaluację rzeczywistego oddziaływania interwencji. W tym celu zostanie oparty na wskazówkach przygotowanych przez Komisję Europejską, zwłaszcza na przewodniku *Evaluation of innovation activities. Guidance on methods and practices*.

Dokument wypracowany w fazie koncepcyjnej będzie się składać z pięciu części:

1. Synteza
2. Wprowadzenie (założenia aktualizacji *RSIWL 2020* oraz zakres współpracy i partycypacji w tworzeniu wizji, priorytetów i instrumentów regionalnych interesariuszy)
3. Diagnoza potencjału innowacyjnego Województwa Lubelskiego (metodologia i synteza rezultatów z uwzględnieniem uwarunkowań, trendów i wyzwań)
4. Identyfikacja regionalnych obszarów inteligentnej specjalizacji (endogeniczne potencjały rozwojowe i priorytety badawczo-rozwojowe i innowacyjne)
5. Regionalna strategia badań i innowacji dla inteligentnej specjalizacji:
 - Wizja rozwoju innowacyjności do 2020 roku,
 - Priorytety badawczo-rozwojowe i innowacyjne,
 - System wdrażania strategii (zestaw działań, instrumentów i projektów pilotażowych),
 - Zintegrowany system monitoringu i ewaluacji wdrażanej strategii.

Dla zachowania spójności ze *SRWL 2006-2020*, *RSIWL 2020* będzie rozróżniać przedsięwzięcia, które władza regionalna może sama podjąć i za które może odpowiadać politycznie przed wyborcami oraz sferę działań uwarunkowanych decyzjami podmiotów od samorządu regionalnego zupełnie niezależnych. Będzie się jednak skupiać wyłącznie na tych pierwszych.

Tryb aktualizacji *RSIWL 2020*

Projekt *RSIWL 2020* przygotowuje i uzgadnia – przy współpracy z jednostkami samorządu terytorialnego oraz partnerami społecznymi i gospodarczymi – Zarząd Województwa.

Departamentem bezpośrednio odpowiedzialnym za proces aktualizacji *RSIWL 2020* jest Departament Gospodarki i Innowacji Urzędu Marszałkowskiego Województwa Lubelskiego, wspierany przez:

- Zespół Zadaniowy. W gestii Zespołu Zadaniowego jest odpowiedzialność za przestrzeganie wymaganego toku formalno-prawnego oraz organizacja prac Zespołu Wykonawczego (opiniowanie zweryfikowanych, w następstwie kolejnych etapów prac, wersji projektu Strategii Innowacji przed ich przekazaniem do rozpatrzenia i zatwierdzenia przez Zarząd Województwa, kontakty z Radą ds. Innowacji, partnerami społeczno-gospodarczymi oraz jednostkami podległymi samorządowi województwa).
- Zespół ekspertów z Głównym Konsultantem na czele. Do zadań Zespołu ekspertów należy: przedstawienie szczegółowej metodologii opracowania procesu aktualizacji, nadzór nad merytoryczną zawartością strategii, prowadzenie lub uczestnictwo w debatach społecznych, uczestnictwo w konsultacjach społecznych i zredagowanie tekstu projektu zaktualizowanej RSI WL.
- Radę ds. Innowacji. Rada stanowi wsparcie eksperckie w kolejnych etapach prac nad strategią.

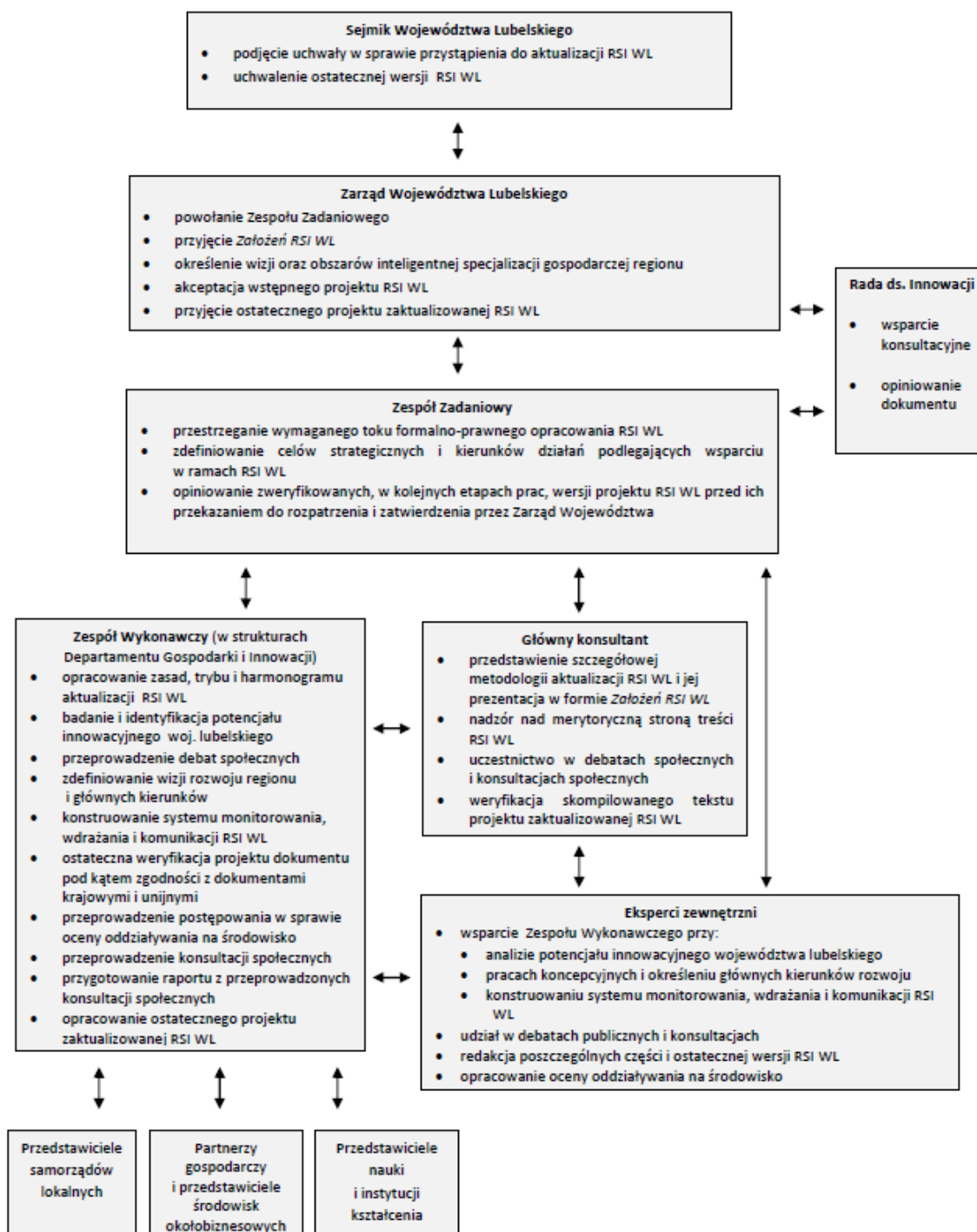
W ramach Departamentu Gospodarki i Innowacji działa Zespół wykonawczy, do zadań którego należy: opracowanie diagnozy, wyzwań i uwarunkowań, określenie trendów rozwojowych oraz zaproponowanie celów i kierunków potencjalnego wsparcia. Podział zadań w ramach prac nad aktualizacją prezentuje Rysunek 2.

Główne etapy prac nad aktualizacją obejmują następujące fazy:

- Przygotowawczą, w tym: podjęcie Uchwały Sejmiku Województwa Lubelskiego w sprawie przystąpienia do opracowania aktualizacji *RSIWL 2020*, powołanie Zespołu Zadaniowego oraz przyjęcie Założeń *RSIWL 2020*.
- Analityczną, w tym badanie i identyfikacja potencjału innowacyjnego Województwa Lubelskiego oraz opracowanie syntezy diagnoz.
- Konceptyjną, w tym: określenie wizji przyszłości w oparciu o *SRWL 2006-2020*, określenie kierunków rozwoju innowacyjności oraz celów i obszarów wsparcia; konstruowanie systemu monitorowania; redakcja tekstu wstępnego projektu zaktualizowanej *RSIWL 2020*.
- Fazę akceptacji, w tym:
 - przeprowadzenie – po akceptacji projektu *RSIWL 2020* przez Zarząd Województwa Lubelskiego – postępowania w zakresie oceny oddziaływania na środowisko i konsultacji społecznych,
 - redakcja tekstu uwzględniająca uwagi zgłoszone w trakcie konsultacji,
 - zatwierdzenie ostatecznego projektu zaktualizowanej *RSIWL 2020* przez Zarząd Województwa Lubelskiego,
 - skierowanie projektu zaktualizowanej *RSIWL 2020* pod obrady Sejmiku Województwa Lubelskiego i przyjęcie dokumentu w drodze uchwały Sejmiku Województwa Lubelskiego.

Dla zapewnienia komunikacji ze społeczeństwem oraz transparentności procesu prowadzone będą działania informacyjne i promocyjne w mediach i internecie, prezentujące postęp prac nad aktualizacją *RSI WL 2020*.

Rysunek 2: Podział zadań w ramach prac nad aktualizacją *RSIWL 2020*



Załącznik nr 1 do Założeń RSI

Zarys głównych elementów diagnozy

Na potencjał innowacyjny województwa składa się zarówno zdolność do tworzenia nowej wiedzy i absorbowania istniejącej, jak i szeroko pojęty system innowacji (regionalny, sektorowy i technologiczny), obejmujący zbiór powiązanych ze sobą instytucji (firm, uczelni, jednostek administracji publicznej itd.), które wspólnie wpływają na efektywność generowania i rozpowszechniania wiedzy i rozwoju umiejętności. Podstawowe obszary tak zdefiniowanego potencjału, stanowiące jednocześnie główne obszary diagnozy, prezentuje Tabela 1.

Tabela 1: Podstawowe obszary diagnozy

Obszary diagnozy	Elementy diagnozy i metodologia		
	Uwarunkowania	Trendy	Wyzwania
<p>Potencjał naukowo-badawczy regionu, w tym</p> <p>Kadry: Ilość i jakość wykwalifikowanego i wysoko wykwalifikowanego personelu naukowo-badawczego i rozwojowego oraz pracowników technicznych umożliwiającą prowadzenie zaawansowanych, interdyscyplinarnych badań naukowych i prac rozwojowych oraz międzynarodowe uznanie i reputacja, aktywność we współpracy międzynarodowej i międzynarodowej wymianie pracowników</p> <p>Infrastruktura badawczo-naukowa: Poziom podstawowej i specjalistycznej infrastruktury badawczej i wyposażenia oraz stopień jej konsolidacji umożliwiający realizację dużych programów badawczo-rozwojowych</p> <p>Finansowanie: Dostępność i różnorodność oraz poziom finansów niezbędnych do prowadzenia działalności badawczo-rozwojowej i technologicznej</p> <p>Otwartość na potrzeby gospodarki i współpracę z przemysłem: Zakres współpracy z krajowymi jednostkami badawczo-rozwojowymi i przemysłem, orientacja na rozwiązywanie problemu w specyficznym kontekście krajowym, regionalnym, sektorowym</p> <p>Potencjał produkcyjny regionalnej gospodarki: Zasoby produkcyjne i finansowe; kompetencje technologiczne, organizacyjne i marketingowe, sieci biznesowe i badawczo-rozwojowe</p> <p>Potencjał instytucjonalny/jakość otoczenia:</p>	<p>Analiza PEST, obejmująca czynniki polityczno-prawne (P), ekonomiczne (E), społeczno-kulturowe (S) i technologiczne (T), z jednoczesną możliwością dokonania odrębnej analizy każdego z obszarów na poziomie regionalnym, krajowym i międzynarodowym</p>	<p>Analiza trendów oparta na dostępnych danych statystycznych wraz z ekstrapolacją (dokonaniem projekcji tych danych w czasie, np. za pomocą równania matematycznego lub statystycznego)</p>	<p>Analiza SWOT</p>

rodzaj, zakres i efektywność infrastruktury wsparcia badań i innowacji (finanse, transfer technologii, doradztwo, kształcenie, szkolenie przekwalifikowanie, inne usługi biznesowe); potencjał innowacyjny i otwartość na innowacje władz regionalnych i lokalnych

Efektywność dotychczasowych instrumentów wsparcia infrastruktury innowacji

Bariery współpracy:
bariery współpracy wewnątrz regionalnej między podstawowymi interesariuszami (nauka, gospodarka, administracja); bariery współpracy ponadregionalnej, włączając współpracę międzynarodową

Tak zdefiniowany potencjał innowacyjny był już przedmiotem:

- licznych ekspertyz wykonanych na potrzeby aktualizacji *RSIWL 2020* oraz
- wielu studiów diagnostycznych prowadzonych w ramach prac nad aktualizacją *SRWL 2006-2020*.

Stąd, pierwszym krokiem w ramach fazy analitycznej będzie wykorzystanie dotychczasowych ekspertyz/studiów diagnostycznych do przygotowania raportów cząstkowych zakończonych rekomendacjami co do:

- luk w istniejącej bazie wiedzy;
- zakresu (ewentualnych) nowych, niezbędnych dla aktualizacji *RSIWL 2020*, studiów. Szczegółowa metodologia tych studiów będzie określona w momencie podjęcia decyzji o uruchomieniu kolejnych prac diagnostycznych, a ich szczegółowy zakres będzie przedmiotem bieżących uzgodnień z zespołami odpowiedzialnymi za aktualizację *SRWL 2006-2020*, włączając Głównego Konsultanta – Metodologa.

Załącznik nr 2 do Założeń RSI

**Propozycja wyłaniania endogenicznych
potencjałów rozwojowych oraz kryteriów
wyznaczania inteligentnych specjalizacji
i celów Strategii**

Propozycja wyłaniania endogenicznych potencjałów rozwojowych

Pod pojęciem endogenicznych potencjałów rozwojowych kryją się – w myśl *Założeń aktualizacji SRWL 2006-2020* – te sektory/grupy sektorów, które już obecnie wykazują specjalizację, i które uzyskały pewną przewagę konkurencyjną w skali krajowej.

Zgodnie z koncepcją inteligentnej specjalizacji (por. *Guide to Research and Innovation Strategies for Smart Specialisation*) endogeniczne potencjały rozwojowe powinny spełniać trzy warunki:

- zakorzenienie w gospodarce regionu (*embeddedness*),
- pokrewieństwo technologiczne (*relatedness*),
- komunikacja i współpraca wewnątrz i między sektorami (*connectivity*).

Stąd, punktem wyjścia do poszukiwania endogenicznych potencjałów rozwojowych są (najczęściej):

- indeksy lokacyjne odzwierciedlające poziom zakorzenienia,
- indeksy specjalizacji technologicznej lub ujawnionej przewagi technologicznej oraz indeksy specjalizacji naukowo-badawczej, odzwierciedlające poziom pokrewieństwa technologicznego,

które można wykorzystać albo oddzielnie, albo łącznie.

Jednocześnie, biorąc pod uwagę trudność dostępu do danych potrzebnych do określenia regionalnej specjalizacji technologicznej (udział patentów/zgłoszeń patentowych regionu/przemysłu w pewnym obszarze technologicznym do ogólnej liczby patentów/zgłoszeń patentowych regionu, przemysłu we wszystkich obszarach) i naukowo-badawczej (udział publikacji na określony temat we wszystkich publikacjach), przyjmuje się, że identyfikacja endogenicznych potencjałów rozwojowych będzie się opierać na indeksach lokacyjnych (Ramka 8) szacowanych na podstawie takich zmiennych, jak liczba firm, zatrudnienie i produkcja sprzedana.

Ramka 8: Indeksy lokacyjne

Indeksy lokacyjne oblicza się na podstawie wzoru:

$$LQ = \frac{\frac{X_{ij}}{\sum_i X_{ij}}}{\frac{\sum_j X_{ij}}{\sum_i \sum_j X_{ij}}}$$

gdzie: LQ oznacza indeks lokacyjny; X_{ij} oznacza wartość wybranej charakterystyki X (np. liczby firm, zatrudnienia, wielkości produkcji, wartości dodanej) w i-tym sektorze w województwie j; $\sum_i X_{ij}$ oznacza wartość zmiennej X w j-tym województwie; $\sum_j X_{ij}$ oznacza wartość zmiennej X w i-tym sektorze w całej gospodarce; $\sum_i \sum_j X_{ij}$ oznacza wartość zmiennej X w całej gospodarce. O wysokiej koncentracji przestrzennej mówi się najczę-

ściej wtedy, gdy LQ przekracza wartość 1,25, co oznacza że udział jakiejś cechy (np. zatrudnienia) w ogólnej wartości tej cechy dla danego sektora w danym województwie jest ponad 1,25 wyższy niż podobny udział w skali całego kraju

W przypadku wyłonienia dużej liczby endogenicznych potencjałów rozwojowych (powyżej trzech/ czterech) dodatkową procedurą będzie priorytetyzacja tych obszarów, oparta na kryterium:

- potencjału generowania wzrostu gospodarczego regionu,
- zdolności absorpcyjnej,

uszczegółowionych dopiero w momencie faktycznego wdrożenia procedury priorytetyzacji.

Propozycja kryteriów wyznaczania inteligentnych specjalizacji

Jak wcześniej wspomniano, inteligentna specjalizacja jest procesem inwestowania w wiedzę w obszarach uznanych za endogeniczne potencjały rozwojowe, gdzie:

- inwestycje w wiedzę oznaczają niewielką liczbę priorytetów badawczo-rozwojowych i innowacyjnych, włączając budowę brakujących lub wzmacnianie istniejących powiązań między zasobami i działalnością badawczo-rozwojowymi i innowacyjnymi, a strukturą gospodarczą, a
- endogeniczne potencjały rozwojowe oznaczają sektory/grupy sektorów, które już obecnie wykazują specjalizację, i które uzyskały pewną przewagę konkurencyjną w skali krajowej.

Stąd, wyznaczenie priorytetów badawczo-rozwojowych i innowacyjnych (inteligentnych specjalizacji) jest oparte na:

- wkładzie we wzrost produktywności i konkurencyjności (priorytetowych) endogenicznych potencjałów rozwojowych, i
- potencjale rozwoju ponadregionalnej i międzynarodowej współpracy w danych obszarach działalności badawczo-rozwojowej i innowacyjnej.

Jeżeli będzie to możliwe, wstępnie wyznaczone inteligentne specjalizacje zostaną zweryfikowane przy wykorzystaniu metod modelowania rozwoju gospodarczego.

Metody te będą pomocne w wyznaczaniu celów *RSIWL 2020*.

Lubelskie

Urząd Marszałkowski Województwa Lubelskiego

